

Документация,  
обосновывающая меры по обеспечению сохранности выявленного объекта  
культурного наследия (памятника археологии) «Поселение  
«Остров-град Свияжск» при проведении земляных, строительных,  
мелиоративных, хозяйственных и иных работ в границах территории объекта  
культурного наследия по проекту строительства объекта:  
«2024/БуЭС/370/Т76, ТП (ВД), Гайн К.Е., 1. Стр. КЛ 0,4 кВ от пр7-М1  
кабелем марки АВБбШв 4х16 м2, Монтаж с КУЭЭ, 2. Монтаж РП-0,4 кВ  
до 100 А. Применить типовой РП для 100 А с мнемокодом 84141.,  
р-н Зеленодольский, с. Свияжск, СРЭС» по адресу:  
РТ, с. Свияжск, пер. Монастырский

ЗАКАЗЧИК: ООО «Геоконсалтинг»

РАЗРАБОТЧИК: ИП Карпов Э.И.

## ЛИСТ СОГЛАСОВАНИЯ

Документации,  
обосновывающей меры по обеспечению сохранности выявленного объекта  
культурного наследия (памятника археологии) «Поселение «Остров-град  
Свияжск» при проведении земляных, строительных, мелиоративных,  
хозяйственных и иных работ в границах территории объекта культурного  
наследия по проекту строительства объекта:  
«2024/БуЭС/370/Т76, ТП (ВД), Гайн К.Е., 1. Стр. КЛ 0,4 кВ от пр7-М1  
кабелем марки АВБбШв 4х16 м2, Монтаж с КУЭЭ, 2. Монтаж РП-0,4 кВ  
до 100 А. Применить типовой РП для 100 А с мнемокодом 84141.,  
р-н Зеленодольский, с. Свияжск, СРЭС» по адресу:  
РТ, с. Свияжск, пер. Монастырский

«УТВЕРЖДАЮ»  
Директор  
ООО «Геоконсалтинг»

«РАЗРАБОТАНО»  
ИП Карпов Э.И.

\_\_\_\_\_ Торговцева О.Г.

\_\_\_\_\_ Карпов Э.И.

« \_\_\_\_ » \_\_\_\_\_ 2025 г.

« \_\_\_\_ » \_\_\_\_\_ 2025 г.

«СОГЛАСОВАНО»  
Председатель Комитета  
Республики Татарстан по охране  
объектов культурного наследия

\_\_\_\_\_ Гуцин И.Н.

« \_\_\_\_ » \_\_\_\_\_ 2025 г.

## Оглавление.

Введение. ....	4
Общая характеристика земельного участка. ....	8
Состав и содержание предпроектных исследований. ....	10
Результаты предпроектных исследований. ....	11
Техническое состояние земельного участка .....	11
Историческая характеристика земельного участка.....	11
Археологическая характеристика земельного участка.....	16
Выводы по результатам предпроектных исследований.....	20
Программа проведения археологических полевых работ .....	23
Общие положения .....	23
Виды, объем и состав археологических полевых работ .....	23
Порядок проведения археологических полевых работ .....	25
Приложения. ....	27
Приложение 1. Источники и литература.....	27
Приложение 2. Ситуационный план земельного участка .....	29
Приложение 3. Заключение Комитета Республики Татарстан по охране объектов культурного наследия о наличии ограничений для территорий, подлежащих воздействию земляных, строительных, мелиоративных, хозяйственных и иных работ от «17» апреля 2025 года № 01-03/2364.....	30
Приложение 4. Рабочая документация «Строительство участка КЛ 0,4 кВ Л. 11 БКТП – 367 и РП 0,4 кВ в с. Свияжск Зеленодольского района РТ (Гайн Ксения Евгеньевна) Свияжский РЭС». Т. 1. Электроснабжение. – Казань, 2025 год.....	33
Приложение 5. Карта (схема) границ территории выявленного объекта культурного (археологического) наследия «Поселение “Остров-град Свияжск”», расположенного по адресу: Республика Татарстан, Зеленодольский муниципальный район, с. Свияжск.....	44
Приложение 6. Фрагменты исторических планов.....	45
Приложение 7. План археологической изученности.....	49
Приложение 8. Фотофиксация к Документации.....	50
Приложение 9. Историко-культурный опорный план к проекту строительства объекта «2024/БуЭС/370/Т76, ТП (ВД), Гайн К.Е., 1. Стр. КЛ 0,4 кВ от пр7-М1 кабелем марки АВБШв 4х16 м2, Монтаж с КУЭЭ, 2. Монтаж РП-0,4 кВ до 100 А. Применить типовой РП для 100 А с мнемокодом 84141., р-н Зеленодольский, с. Свияжск, СРЭС» по адресу: РТ, с. Свияжск, пер. Монастырский .....	53

## Введение.

Разработка Документации, обосновывающей меры по обеспечению сохранности выявленного объекта культурного наследия (памятника археологии) «Поселение «Остров-град Свияжск» при проведении земляных, строительных, мелиоративных, хозяйственных и иных работ в границах территории объекта культурного наследия по проекту строительства объекта: «2024/БуЭС/370/Т76, ТП (ВД), Гайн К.Е., 1. Стр. КЛ 0,4 кВ от пр7-М1 кабелем марки АВБбШв 4х16 м<sup>2</sup>, Монтаж с КУЭЭ, 2. Монтаж РП-0,4 кВ до 100 А. Применить типовой РП для 100 А с мнемокодом 84141., р-н Зеленодольский, с. Свияжск, СРЭС» по адресу: РТ, с. Свияжск, пер. Монастырский<sup>1</sup>, выполнена ИП Карпов Э.И. на основании Заключения Комитета Республики Татарстан по охране объектов культурного наследия от «17» апреля 2025 г. № 01-03/2364<sup>2</sup>.

Участок под новое строительство располагается на территории выявленного объекта культурного наследия (памятника археологии) – «Поселение “Остров-град Свияжск”», по адресу: Республика Татарстан, с. Свияжск, пер. Монастырский<sup>3</sup>. В соответствии с проектной документацией предполагается строительство КЛ 0,4 кВ Л.11 от пр7-М1 БКТП – 367 до границы земельного участка с кадастровым номером: 16:20:250103:560, ориентировочной протяженностью 110 м (кабель прокладывается в траншее глубиной 0,9 м при ширине 0,6 м), а также установка ПР 0,4 кВ, фундамент которой представляет собой железобетонную плиту, закладываемую в котловане на глубине 0,6 м при ширине 1,1 м и длине 0,6 м<sup>4</sup>.

Данная территория, подлежащая хозяйственному освоению по проекту «2024/БуЭС/370/Т76, ТП (ВД), Гайн К.Е., 1. Стр. КЛ 0,4 кВ от пр7-М1 кабелем марки АВБбШв 4х16 м<sup>2</sup>, Монтаж с КУЭЭ, 2. Монтаж РП-0,4 кВ до 100

---

<sup>1</sup> Далее – Документация, обосновывающая меры по обеспечению сохранности объекта культурного наследия федерального значения, или Документация.

<sup>2</sup> См. Заключение Комитета Республики Татарстан по охране объектов культурного наследия о наличии ограничений для территорий, подлежащих воздействию земляных, строительных, мелиоративных, хозяйственных и иных работ от «17» апреля 2025 года № 01-03/2364.

<sup>3</sup> См. Ситуационный план земельного участка.

<sup>4</sup> См. Рабочая документация «Строительство участка КЛ 0,4 кВ Л. 11 БКТП – 367 и РП 0,4 кВ в с. Свияжск Зеленодольского района РТ (Гайн Ксения Евгеньевна) Свияжский РЭС». Т. 1. Электроснабжение. – Казань, 2025 год.



А. Применить типовой РП для 100 А с мнемокодом 84141., р-н Зеленодольский, с. Свияжск, СРЭС» входит в зону проведения археологических исследований в соответствии с Приказом Министерства культуры Республики Татарстан от 02 декабря 2021 г. № 298-П «О включении в перечень выявленных объектов культурного наследия, утверждении границ и режима использования территории выявленного объекта культурного (археологического) наследия – «Поселение «Остров-град Свияжск», расположенного в Зеленодольском муниципальном районе Республики Татарстан», Постановлением Кабинета Министров Республики Татарстан от 16 июля 2009 г. № 497 «Об отнесении к объектам культурного наследия регионального (республиканского) значения достопримечательного места «Остров-град Свияжск», Постановлением Кабинета Министров Республики Татарстан от 09 декабря 2010 г. № 1030 «О внесении изменений в постановление Кабинета Министров Республики Татарстан от 16 июля 2009 г. № 497 «Об отнесении к объектам культурного наследия регионального (республиканского) значения достопримечательного места «Остров-град Свияжск» (границы утверждены Приказом Комитета Республики Татарстан по охране объектов культурного наследия от 11 октября 2023 г. № 610-П «Об утверждении границ объекта культурного наследия регионального значения «остров-град Свияжск», середина XVI–начало XX в., расположенного по адресу: Республика Татарстан, Зеленодольский муниципальный район»)<sup>5</sup>.

Хозяйственная деятельность на участке регулируется в соответствии с Приказом Министерства культуры Республики Татарстан от 02 декабря 2021 г. № 298-П «О включении в перечень выявленных объектов культурного наследия, утверждении границ и режима использования территории выявленного объекта культурного наследия (памятника археологии) – «Поселение “Остров-град Свияжск”», расположенного в Зеленодольском муниципальном районе Республики Татарстан», с Приказом Министерства культуры Республики Татарстан от 07 августа 2009 г. № 466 «Об

---

<sup>5</sup> См. Заключение Комитета Республики Татарстан по охране объектов культурного наследия о наличии ограничений для территорий, подлежащих воздействию земляных, строительных, мелиоративных, хозяйственных и иных работ от «27» августа 2024 года № 04-07/4896.

утверждении Положения о характере использования территории достопримечательного места, ограничениях на использование данной территории и требованиях к хозяйственной деятельности, проектированию и строительству на территории достопримечательного места “Остров-град Свияжск”» (в редакции Приказа Министерства культуры Республики Татарстан от 06 июня 2017 г. № 457 од) при осуществлении земляных работ, необходимо проведение мероприятий по сохранению объекта культурного наследия – культурного слоя Свияжска XIII–XIX вв.

Основанием для разработки Документации, обосновывающей меры по обеспечению сохранности объекта культурного наследия (памятника археологии), служат: Федеральный Закон от 25 июня 2002 г. № 73–ФЗ «Об объектах культурного наследия (памятниках истории и культуры) народов Российской Федерации» (ст. 36); Закон Республики Татарстан от 1 апреля 2005 г. № 60–ЗРТ (ред. от 29 декабря 2005 г.) «Об объектах культурного наследия в Республике Татарстан».

Финансирование проектных работ в соответствии с законодательством (ст. 36 Федерального Закона от 25 июня 2002 г. № 73–ФЗ «Об объектах культурного наследия (памятниках истории и культуры) народов Российской Федерации») осуществлялось за счет средств Заказчика – ООО «Геоконсалтинг», на основании РНИП и СЦНПР–91.

Определение проектных параметров осуществлялось на основании требований законодательства по обеспечению сохранности объектов культурного наследия Федерального Закона РФ от 25 июня 2002 г. № 73–ФЗ «Об объектах культурного наследия (памятниках истории и культуры) народов Российской Федерации», в соответствии с реставрационными нормами и правилами, утвержденными федеральным органом охраны объектов культурного наследия, и «Положением о порядке проведения археологических полевых работ и составления научной отчетной документации», утвержденном Постановлением Бюро Отделения историко-филологических наук Российской Академии наук (РАН) от 12 апреля 2023 г. № 15.

Археологические работы являются видом научно-исследовательских работ и проводятся специализированной научно-исследовательской организацией в порядке, определенном ст. 45 Закона № 73–ФЗ «Об объектах культурного наследия (памятниках истории и культуры) народов Российской Федерации» с соблюдением требований методики проведения археологических полевых работ, закреплённой «Положением о порядке проведения археологических полевых работ и составления научной отчетной документации», утвержденном Постановлением Бюро Отделения историко-филологических наук РАН от 12 апреля 2023 г. № 15.

Изменение условий проведения строительных и иных работ в ходе реализации проекта строительства объекта «2024/БуЭС/370/Т76, ТП (ВД), Гайн К.Е., 1. Стр. КЛ 0,4 кВ от пр7-М1 кабелем марки АВБбШв 4х16 м<sup>2</sup>, Монтаж с КУЭЭ, 2. Монтаж РП-0,4 кВ до 100 А. Применить типовой РП для 100 А с мнемокодом 84141., р-н Зеленодольский, с. Свияжск, СРЭС» по адресу: РТ, с. Свияжск, пер. Монастырский, либо выявление на данном земельном участке в результате хозяйственной деятельности уникальных объектов культурного наследия, может повлечь за собой проведение дополнительных спасательных археологических полевых работ.

Документация, обосновывающая меры по обеспечению сохранности выявленного объекта культурного наследия (памятника археологии) «Поселение “Остров-град Свияжск”» при проведении земляных, строительных, мелиоративных, хозяйственных и иных работ в границах территории объекта культурного наследия по проекту строительства объекта «2024/БуЭС/370/Т76, ТП (ВД), Гайн К.Е., 1. Стр. КЛ 0,4 кВ от пр7-М1 кабелем марки АВБбШв 4х16 м<sup>2</sup>, Монтаж с КУЭЭ, 2. Монтаж РП-0,4 кВ до 100 А. Применить типовой РП для 100 А с мнемокодом 84141., р-н Зеленодольский, с. Свияжск, СРЭС» по адресу: РТ, с. Свияжск, пер. Монастырский, подготовлена на правах рукописи, при использовании научно-исследовательских материалов Документации ссылка на нее обязательна. Документация включает в себя – текстовую часть (26 стр.) и приложения (9 наименований на 27 стр.).

## Общая характеристика земельного участка.

*В административном отношении* земельный участок на пер. Монастырский, предполагаемый к хозяйственному освоению по проекту строительства объекта «2024/БуЭС/370/Т76, ТП (ВД), Гайн К.Е., 1. Стр. КЛ 0,4 кВ от пр7-М1 кабелем марки АВБбШв 4х16 м<sup>2</sup>, Монтаж с КУЭЭ, 2. Монтаж РП-0,4 кВ до 100 А. Применить типовой РП для 100 А с мнемокодом 84141., р-н Зеленодольский, с. Свияжск, СРЭС», располагается на меж квартальной территории по улице Монастырский переулок, в менее 100 метрах м северо-восточнее от территории Богородице-Успенского монастыря (основан в XVI веке)<sup>6</sup>.

*В археологическом отношении* земельный участок расположен в границах выявленного объекта культурного наследия (памятника археологии) – «Поселение “Остров-град Свияжск”»<sup>7</sup>.

*В геоморфологическом отношении:* территория с. Свияжск находится в северо-западной части Зеленодольского района Республики Татарстан. Территория района занимает северную часть Свияжско-Волжского междуречья и входит в Волго-Свияжский эрозионно-расчлененный грядовый регион. Характеризуется значительной изрезанностью поверхности долинами рек. Земельный участок располагается на склоне высокого холма-останца.

*Хозяйственная деятельность.* В соответствии с представленными Заказчиком материалами по проекту «2024/БуЭС/370/Т76, ТП (ВД), Гайн К.Е., 1. Стр. КЛ 0,4 кВ от пр7-М1 кабелем марки АВБбШв 4х16 м<sup>2</sup>, Монтаж с КУЭЭ, 2. Монтаж РП-0,4 кВ до 100 А. Применить типовой РП для 100 А с мнемокодом 84141., р-н Зеленодольский, с. Свияжск, СРЭС» предусмотрено строительство:

- 1) КЛ 0,4 кВ Л.11 от пр7-М1 БКТП – 367 до границы земельного участка с кадастровым номером: 16:20:250103:560. Кабель прокладывается в траншее на глубине 0,7 м от планировочной отметки земли, глубина

---

<sup>6</sup> См. Ситуационный план земельного участка.

<sup>7</sup> Карта (схема) границ территории выявленного объекта культурного (археологического) наследия «Поселение “Остров-град Свияжск”», расположенного по адресу: Республика Татарстан, Зеленодольский муниципальный район, с. Свияжск.

траншеи равняется 0,9 м при ширине 0,6 м. Длина траншеи составляет 92 м.

- 2) ПР 0,4 кВ. Фундамент ПР 0,4 кВ представляет собой железобетонную плиту, закладываемую в котловане на глубине 0,6 м при ширине 1,1 м и длине 0,6 м, вблизи границ указанного выше земельного участка (для заземления предусматривается обустройство траншеи шириной 0,4 м и глубиной 0,5 м протяженностью 7-8 м)<sup>8</sup>.

---

<sup>8</sup> См. Рабочая документация «Строительство участка КЛ 0,4 кВ Л. 11 БКТП – 367 и РП 0,4 кВ в с. Свияжск Зеленодольского района РТ (Гайн Ксения Евгеньевна) Свияжский РЭС». Т. 1. Электроснабжение. – Казань, 2025 год.

## **Состав и содержание предпроектных исследований.**

Цель предпроектных исследований – оценка состояния выявленного объекта культурного наследия (памятника археологии) – «Поселение «Остров-град Свияжск», в границах земельного участка, его историко-археологической ценности и разработка плана охранных мероприятий в связи с планируемой хозяйственной деятельностью.

Предпроектные исследования при разработке Документации, обосновывающей меры по обеспечению сохранности выявленного объекта культурного наследия (памятника археологии) «Поселение «Остров-град Свияжск» при проведении земляных, строительных, мелиоративных, хозяйственных и иных работ в границах территории объекта культурного наследия, носили комплексный характер и включали: архивно-библиографические изыскания; визуальное обследование участка с фиксацией его современного состояния; анализ данных, полученных в результате предшествующих археологических работ, выполненных либо на территории исследуемого участка, либо ближайшей округе.

В основе разработки Документации использованы архивные данные (9 ед.): исторические карты и схемы г. Казани из фондов Российского государственного архива древних актов (РГАДА), Государственного архива Республики Татарстан (ГА РТ) и личного архива автора данного проекта (Документации); научно-исследовательская литература (4 ед.); материалы предшествующих археологических работ (3 ед.); интернет-ресурсы (1 ед.); научно-техническая документация, представленная Заказчиком (3 ед.)<sup>9</sup>.

---

<sup>9</sup> См. Источники и литература.

## **Результаты предпроектных исследований.**

### **Техническое состояние земельного участка.**

Длина траншеи, предполагаемой для нового строительства, расположенного на пер. Монастырский, составляет около 100 м<sup>10</sup>.

К моменту разработки Документации, был проведен натурный осмотр участка и его фотофиксация<sup>11</sup>. Площадка под проектируемые работы представляет собой относительно ровную территорию, частично заасфальтированную и покрытую щебнем – уличный переулок. Вдоль пер. Монастырский расположена частная деревянная и каменная одноэтажная застройка, огороженная металлическим забором (в нескольких метрах от дорожной части). Кроме того, в непосредственной близости проходят инженерные коммуникации.

С северо-западной стороны пер. Монастырский выходит на ул. Набережная реки Щука, с юго-восточной стороны граничит с ул. Успенская. С северо-восточной и юго-западной сторон от земельного участка локализуются соседние землеотводы с частной застройкой и огородами<sup>12</sup>.

### **Историческая характеристика земельного участка.**

Свияжск был основан в 1551 году, в устье реки Свияги, на высоком холме-останце площадью 62 га в 30 км от Казани. Чертежи укреплений составил дьяк Выродков. Под его же руководством были срублены стены города и церковь в Угличских лесах в вотчине князей Ушатых. Заготовленный материал сплавили по Волге и за три недели возвели крепость. При сборке стен заготовок оказалось недостаточно, и в дело пошел местный лес, который рос на холме. Город получил название в честь основателя – «Иван-город», позже называемый «Новый город Свияжский». Со временем закрепилось на-

---

<sup>10</sup> См. Рабочая документация «Строительство участка КЛ 0,4 кВ Л. 11 БКТП – 367 и РП 0,4 кВ в с. Свияжск Зеленодольского района РТ (Гайн Ксения Евгеньевна) Свияжский РЭС». Т. 1. Электроснабжение. – Казань, 2025 год.

<sup>11</sup> См. Фотофиксация к Документации.

<sup>12</sup> См. Фотофиксация к Документации.

звание – Свияжск, от реки Свияги<sup>13</sup>. Следует отметить, что с территории острова происходят отдельные находки XIV–XVI вв., а так же эпохи поздней бронзы<sup>14</sup>.

Князь Курбский, участник казанского похода, называет Иван-город богатым и изобильным: «Мы вошли туда яко в свой дом от долгого и зело нужного пути, понеже привезено нам множество от домов наших Волгою, не мало каждому в великих голиях (ладьях) запасу, там же и купцов бесчисленное множество с различными живностями и со многими товары, вде же бяше всего же достаток, чего бы душа восхотела, – точно нечистоты там купить не обрящешь»<sup>15</sup>. Таким князь Курбский увидел город на холме летом 1552 года Иван IV во главе 150-тысячного войска,двигающегося на Казань, трое суток отдыхал у Иван-города перед переправой через Волгу.

Согласно «Списку с Писцовой и межевой книги города Свияжска и его уезда письма и межевания Никиты Васильевича Борисова и Димитрия Андреевича Кикина 1565–1567 гг.», через 15 лет после включения Казанского ханства в состав Московского государства, Свияжск предстает крупным средневековым поселением на территории которого расположено около 1450 земельных участков различного назначения: частные дворы, государственное имущество, монастырские владения, торговое пространство, а также некрополи.

«Круглая гора» была обнесена стеной в 1200 сажень. В стене было устроено семь ворот: Рождественские, Никольские, Сергиевские, Николо-Можайские, Пятницкие, Жилецкие и Малые. Для тайных вылазок во время военных действий пробили в земле три тайника: два к реке Свияге и один к реке Щуке. В стенах так же имелись башни со стрельнями. Некоторые носили особые названия: стрельница Кривая, Круглая, Грановитая, Коробоватая,

---

<sup>13</sup>Яблоков А.П. Город Свияжск Казанской губернии и его святыни: историко-археологический очерк, читанный в заседании членов церковного историко-археологического общества Казанской епархии. – Казань: Типо-литография Императорского Университета, 1907. – С. 6.

<sup>14</sup>Казаков Е.П., Старостин П.Н., Халиков А.Х. Археологические памятники Татарской АССР. – Казань: Татарское книжное издательство, 1987. – С. 112.

<sup>15</sup>Сказание князя Курбского в изложении профессора Кандратского М.Ф. – Казань, 1912. – С. 3-4.



башня Толмачевская<sup>16</sup>. С исчезновением ханства Свияжская крепость утратила назначение опорной базы и стала форпостом колонизации и христианизации на присоединенных территориях Казанского ханства.

С северо-востока и юго-востока крепость окружал посад. На посаде выделялась царская светлица с тремя дворами. На одном останавливались царские воеводы, на другом городские таможенники, на третьем делали ям-чугу и селитру.

Общая площадь средневекового Свияжска, окруженного острожной стеной, могла достигать 80 га, из которых площадь крепости на высоком мысе-останце – около 37 га. Территория посада могла достигать площади около 20 га (в настоящее время площадь сохранившейся посадской части составляет около 8 га).

Посад делился на улицы: Воскресенскую, Кузнецкую, Пирожную, Татарскую, Константиновскую, Преображенскую, Зарядную, Воскресенский переулок, Троицкую слободку. На берегу Свияги располагался гостиный двор, который имел двое ворот, одни выходили на Преображенскую улицу, другие к реке<sup>17</sup>.

В соответствии с исторической реконструкцией, основанной на анализе описания территории по «Списку с писцовой и межевой книги города Свияжска и уезда письма и межевания Никиты Васильевича Борисова и Дмитрия Андреевича Кикина (1565–1567 г.)», территория участка, предполагаемого к хозяйственному освоению, располагается в переулке между Пятницких ворот и территорией Богородице-Успенского монастыря, основанного в XVI веке. Река Щука в те времена именовалась озером Щучьем. В связи с этим высока вероятность выявления фортификационных сооружений Свияжска<sup>18</sup>.

Всех жителей Свияжска в пору его расцвета насчитывалось более 4 тыс. человек, но со спадом торгово-экономической деятельности и перемещением ее центра в Казань пошла и убыль населения. Убыль пошла и за счет

---

<sup>16</sup>Список с писцовой и межевой книги города Свияжска и уезда письма и межевания Никиты Васильевича Борисова и Дмитрия Андреевича Кикина (1565-1567 г.). – Казань: Типо-литография Императорского университета, 1909 (Репринтное издание 2011 года). – С. 4-63.

<sup>17</sup>Там же. – С. 4-63.

<sup>18</sup>Там же. – С. 4-63.

сужения военно-стратегического значения крепости. Городок превращается в центр православной колонизации Среднего Поволжья, распространения христианской культуры.

В 1708 году Свияжск с уездом вошел в состав Казанской губернии. К этому времени крепости уже не было, ее разобрали из-за ветхости, и город был огорожен острогом. Крепостные стены на верхней площадке, согласно Писцовой книге, были выполнены из «городней» – бревенчатых срубов, заполненных землей и камнями (археологически следы подобных укреплений до настоящего времени не обнаружены). Укрепления, вероятно, были разобраны в XVIII веке, согласно описи 1736 года. «Кремль огорожен острогом, во многих местах весь огнил и повалился...»<sup>19</sup>.

XVIII век характерен для Свияжска церковным строительством. Возведено несколько новых храмов и отреставрированы старые. На рубеже XIX–XX вв. Свияжск становится одним из двенадцати рядовых уездных городов Казанской губернии, в значительной мере утратив свою первоначальную значимость как административно-торгового центра Свияжского уезда.

Исследуемый участок на картах<sup>20</sup> Свияжска конца XVIII века, иллюстрирующих топографическую ситуацию до принятия и осуществления регулярного плана, располагается на дорожной части между кварталами с деревянной застройкой<sup>21</sup>. На планах 1796 и 1798 гг. данные кварталы указаны как застроенные обывательскими деревянными домами<sup>22</sup>. На плане 1798 года с наложением иррегулярной застройки видно, что исследуемая территория частично занимала несколько до регулярных кварталов со строениями, которые существовали в Свияжске до второй половины XVIII века<sup>23</sup>. В соседнем квартале отмечены многочисленные каменные строения Богородицкого мужского монастыря с принадлежащей ему территорией, на которой находились

---

<sup>19</sup>РГАДА. Ф. 441. Оп. 2. Д. 365. Лл. 1-22об.

<sup>20</sup>См. Фрагменты исторических карт.

<sup>21</sup>Геометрическая карта Казанской губернии. Свияжск. 1796 года; РГАДА. Ф. 1356. Оп. 1. Д. 1327. План города Свияжска 1798 года.

<sup>22</sup>Там же.

<sup>23</sup>Там же.

сады и огороды<sup>24</sup>. Из этих планов видно, что в конце XVIII столетия рассматриваемый квартал получил свое регулярное оформление.

На плане Свияжска 1829 года место предполагаемой хозяйственной деятельности по-прежнему находилось вне границ кварталов регулярной застройки. В самих же кварталах, кроме ранее указанного монастырского комплекса, локализовались частные дворовые участки, в каждом из которых отмечены по несколько, возможно, и каменных строений. В целом, ближайшая территория была довольно плотно застроена<sup>25</sup>. Последующие планы Свияжска XIX столетия (1847, 1869 и 1881 гг.) показывают неизменность сложившейся ситуации: объект исследования также находился на межквартальной местности<sup>26</sup>.

План города Свияжска 1869 года показывает, что рассматриваемый земельный участок располагался на улице, именуемой «Монастырский переулок», а «Мужской Богородицкий монастырь» занимал значительную часть соседнего квартала<sup>27</sup>. Кроме каменных строений Богородицкого монастыря в этом квартале отмечены: здание городской больницы, локализовавшейся на соседнем земельном участке от объекта исследования, и здание под названием «казармы этапной команды»<sup>28</sup>.

В 1956 году с наполнением Куйбышевского водохранилища на территории Республики Татарстан Свияжск стал островом. Спутниковые снимки 1972 и 1984 гг. показывают, что исследуемая территория проектирования по-прежнему локализовалась на дорожной не застроенной местности неизменившейся регулярной застройки Свияжска<sup>29</sup>. Отсутствие каких-либо построек свидетельствуют и современные картографические материалы начала XXI

---

<sup>24</sup>Геометрическая карта Казанской губернии. Свияжск. 1796 года; РГАДА. Ф. 1356. Оп. 1. Д. 1327. План города Свияжска 1798 года.

<sup>25</sup>РГАДА. Ф. 1356. Оп. 1. Д. 1325. План города Свияжска 1829 года.

<sup>26</sup>ГА РТ. Ф. 324. Оп. 739. Д. 284. План Казанской губернии Свияжского уезда города Свияжска, состоящей внутри усадебной земли, съемки 1847 года; ГА РТ. Ф. 324. Оп. 739. Д. 282. Вновь проектированное расположение г. Свияжска Казанской губернии 1869 года; РГАДА. Ф. 1356. Оп. 1. Д. 1326. Геометрический специальный план Казанской губернии города Свияжска, заселенной и не заселенной выгонной земли с принадлежащими к нему всеми ... санными покосами и прочими угодьями... 1881 года.

<sup>27</sup>ГА РТ. Ф. 324. Оп. 739. Д. 282. Вновь проектированное расположение г. Свияжска Казанской губернии 1869 года.

<sup>28</sup>Там же.

<sup>29</sup>Спутниковая карта с. Свияжск 1972 года; Спутниковая карта с. Свияжск 1984 года.

столетия, исключением, пожалуй, являются существующие инженерные коммуникации<sup>30</sup>.

### **Археологическая характеристика земельного участка.**

В археологическом отношении земельный участок расположен в границах выявленного объекта культурного (археологического) наследия – «Поселение “Остров-град Свияжск”»<sup>31</sup>.

Данные об археологических исследованиях на территории земельного участка отсутствуют. Но, в отношении прогнозирования основных характеристик культурных напластований на данной территории, мы можем опираться на материалы археологических исследований, произведенных в её округе<sup>32</sup>.

Первая широкая археологическая разведка на всей сохранившейся от затопления территории древнего Свияжска была предпринята в 1978–1982 гг. Работы по археологическому обследованию острова были организованы институтом «Спецпроектреставрация» в связи с необходимостью изучения культурного слоя и определения его исторической ценности. Проводились они исследователями Л.С. Шавохиным и Л.А. Беляевым. Изыскания ограничивались методом локальной шурфовки, закладкой небольших разведочных траншей и расчисткой отдельных архитектурных объектов. Тем не менее, достаточно равномерная и широкая сеть таких шурфов, траншей и зачисток была распределена по разным концам острова, и это позволило установить не только общую мощность культурного слоя, но и последовательность, и время возникновения культурных напластований на разных участках. Помимо этого, были сделаны важные историко-архитектурные наблюдения о сложении строительных ансамблей Свияжска, в первую очередь – Успенского Богородицкого монастыря, исторические строения которого сохраняются до нынешних дней. Как выяснилось, культурный слой на всей возвышенной части

---

<sup>30</sup>См. Фотофиксация к Документации; <https://yandex.ru/maps/org>.

<sup>31</sup>Карта (схема) границ территории выявленного объекта культурного (археологического) наследия «Поселение “Остров-град Свияжск”», расположенного по адресу: Республика Татарстан, Зеленодольский муниципальный район, с. Свияжск.

<sup>32</sup>См. План археологической изученности.

города имел очень незначительную мощность: не более 0,5–0,8 м (а зачастую – был ещё тоньше). Верхняя треть отложений, как правило, была связана с жизнью города XIX–XX вв. и содержала ленту строительных остатков, образовавшуюся при возведении тех домов и улиц Свияжска, которые существуют по сей день, а также при их более поздних перестройках. Под этим слоем лежит супесчаный серый или коричневатый культурный слой, также мощностью около 0,2–0,4 м, отложившийся, по-видимому, в период XVII–начала XIX вв.

Масштабные исследования 2010 года в зоне прокладки водопровода, канализации и газа по существующим ныне улицам позволяют нам составить представление о дорегулярной застройке позднесредневекового и уездного города Свияжска второй половины XVI–XIX вв. В ходе раскопок выявлено примерное направления ранних улиц, планировка усадеб. Собранные археологические коллекции из закрытых комплексов (погребов, подклетов, хозяйственных ям), время бытования которых определяется датирующими находками, позволит в дальнейшем составить динамическую картину изменения городской материальной культуры Среднего Поволжья в целом.

В июне-июле 2010 года проводились археологические наблюдения при строительных работах на траншеях газопровода по ул. Набережная реки Щука и Монастырскому переулку. Глубина траншеи по ул. Набережная реки Щука составляла 1,4–2,1 м, длина – около 850 м. Траншея по Монастырскому переулку была прокопана вдоль западного края улицы длиной около 250 м. Глубина ее на всем протяжении составляла от 1,4 до 1,6 м. Каких-либо объектов и сооружений выявить не удалось. Однако, в ходе археологических изысканий выяснилось, что переулочек в основном повторяет очертания до регулярной застройки. В процессе наблюдений в верхней части древнего города (на двух улицах) был изучен слой небольшой мощности, состоящий из двух горизонтов, современного (XIX–XX вв.) и раннего (XVII–XVIII вв.). Верхний горизонт имел мощность от 0,03 до 0,1 м, нижний – от 0,4 до 0,8 м<sup>33</sup>.

---

<sup>33</sup> Ахметгалин Ф.А. Отчет об археологических охранно-спасательных исследованиях на о. Свияжск (Республика Татарстан) за 2010 год (наблюдения при строительных работах на газопроводе). – Казань, 2011 год. – Том XII.

В июле 2010 года на ул. Монастырский переулок (от пересечения с ул. Никольская до ул. Набережная реки Щука) при проведении охранно-спасательных работ перед прокладкой траншей для устройства водопровода и канализации был заложен раскоп площадью 352 кв. м (размер 4×88 м). Глубина раскопа вне сооружений составляла от 0,3 до 0,9 м. В результате проведенных археологических исследований в виде раскопок были изучены культурные напластования и этапы застройки, зафиксированы остатки 14 сооружений второй половины XVII–XVIII вв. При этом мощность залегания культурных слоев вне сооружений достигала отметки 0,6 м, в основании которых был стерильный предматериковый подзол в виде светло-серой плотной супеси мощностью от 0,3 до 0,5 м. Находки характеризовали материальную культуру посада Свияжска позднесредневекового и нового времени: фрагменты глиняной посуды, изделия из металла, кожи и стекла<sup>34</sup>.

В 2024 году на земельном участке с кадастровым номером 16:20:250103:560, расположенном на ул. Монастырский переулок, были проведены спасательные археологические работы в виде археологических наблюдений. Археологические исследования носили спасательный характер в связи со строительством на части её территории хозяйственного объекта «Индивидуальный жилой дом, баня и навес для автомобилей». В ходе археологических наблюдений на участке хозяйственного освоения изучено и зафиксировано общей площадью 2,4 кв. м, длиной 6 м, обнажений вертикальной поверхности в двух противоположных разрезах фиксации на участке обнажения, полученных в результате установки основания уличной ограды (забора). В секторе фиксации выявлен единственный поверхностный преобразованный слой позднего времени накопления, который датируется XXI в. Данный слой фиксировался во всех изученных участках разрезов фиксации полностью от современной поверхности до уровня проектной глубины. Мощность слоя в зачищенных профилях составляла от 0,2 до 0,48 м. Формирование слоя является результатом процесса естественного

---

<sup>34</sup> Ахметгалин Ф.А. Отчет об археологических охранно-спасательных исследованиях на о. Свияжск (Республика Татарстан) за 2010 год (раскоп на месте прокладки траншей водопровода и канализации по ул. Монастырский переулок). – Казань, 2012 год. – Том XVII.

сползания, ранее преобразованного поверхностного горизонта, по уклону (склону) острова (мыса, холма) в сторону крутого обрыва берега реки Щуки из смежного вышерасположенного по склону земельного участка. Культурные напластования, подзолистые отложения и материковая порода в разрезах фиксации не выявлены, уровень их залегания находится ниже проектной глубины. Археологические объекты и находки материальной культуры в ходе фиксации не обнаружены<sup>35</sup>.

Таким образом, стратиграфия культурных напластований по результатам предшествующих археологических исследований на территории, прилегающей к району строительства представляет собой непрерывное накопление культурного слоя, начиная с XVII столетия. Археологические изыскания, ранее проведенные в ближайшей округе в виде раскопок и наблюдений, позволили зафиксировать сохранившуюся среднюю мощность культурных напластований вне сооружений до 0,8 м, а также выявить участки потревоженного культурного слоя памятника. На основе отобранных вещественных материалов и анализе стратиграфии выделялись хронологические горизонты XVII–XXI вв.

---

<sup>35</sup> Лыганов А.В. Отчёт о спасательных археологических работах в виде археологических наблюдений на территории выявленного объекта археологического наследия «Поселение «Остров-град Свияжск» в зоне строительства по проекту «Индивидуальный жилой дом, баня и навес для автомобилей» по переулку Монастырскому в с. Свияжск Зеленодольского района Республики Татарстан в 2024 году. – Казань, 2025.

## **Выводы по результатам предпроектных исследований.**

На основе проведенных исследований установлено следующее:

1. Исследуемый земельный участок располагается на территории выявленного объекта культурного наследия (памятника археологии) «Поселение «Остров-град Свияжск» и локализуется на межквартальной территории по улице Монастырский переулок, в менее 100 метрах м северо-восточнее от территории Богородице-Успенского монастыря (основан в XVI веке).
2. Учитывая последовательность формирования исторической застройки с. Свияжск, высока вероятность, что территория, на которой расположен рассматриваемый земельный участок, могла быть освоена в XVI веке. Согласно списку с писцовой и межевой книги города Свияжска и уезда письма и межевания Никиты Васильевича Борисова и Дмитрия Андреевича Кикина (1565–1567 г.), объект исследования находился в переулке между Пятницких ворот и территорией Богородице-Успенского монастыря, основанного в XVI веке. В связи с этим высока вероятность выявления фортификационных сооружений Свияжска. Благодаря планам г. Свияжска 1796, 1798, 1829, 1847, 1869, 1881 гг. реконструированы исторические границы до регулярных и регулярных кварталов, домовладений первой половины XIX века. До второй половины XVIII столетия земельный участок частично входил в границы до регулярной застройки, с принятием же генерального плана он локализовался на межквартальной территории. В последующее время вплоть до наших дней какие-либо строения в границах рассматриваемого землеотвода по-прежнему отсутствуют. Исключение составляют инженерные сети и коммуникации.
3. В геоморфологическом отношении объект исследования располагается на территории с. Свияжск находится в северо-западной части Зеленодольского района Республики Татарстан. Территория района занимает северную часть Свияжско-Волжского междуречья и входит в Волго-Свияжский эрозионно-расчлененный грядовой регион. Характеризуется значительной изрезанностью поверхности долинами рек. Земельный участок располагается на склоне высокого холма-останца.



4. Результаты предшествующих археологических исследований, в частности, раскопки и наблюдения 2010 года, показали, что стратиграфия культурных напластований на территории, прилегающей к району строительства представляет собой непрерывное накопление культурного слоя, начиная с XVII столетия. Средняя мощность культурных напластований вне сооружений может достигать глубины 0,8 м.

5. В соответствии с представленной документацией по проекту предусматривается строительство:

- КЛ 0,4 кВ Л.11 от пр7-М1 БКТП – 367 до границы земельного участка с кадастровым номером: 16:20:250103:560. Кабель прокладывается в траншее на глубине 0,7 м от планировочной отметки земли, глубина траншеи равняется 0,9 м при ширине 0,6 м. Длина траншеи составляет 92 м.
- ПР 0,4 кВ. Фундамент ПР 0,4 кВ представляет собой железобетонную плиту, закладываемую в котловане на глубине 0,6 м при ширине 1,1 м и длине 0,6 м, вблизи границ указанного выше земельного участка (для заземления предусматривается обустройство траншеи шириной 0,4 м и глубиной 0,5 м протяженностью 7-8 м).

6. Изучение проектной документации объекта строительства «2024/БуЭС/370/Т76, ТП (ВД), Гайн К.Е., 1. Стр. КЛ 0,4 кВ от пр7-М1 кабелем марки АВБбШв 4х16 м<sup>2</sup>, Монтаж с КУЭЭ, 2. Монтаж РП-0,4 кВ до 100 А. Применить типовой РП для 100 А с мнемокодом 84141., р-н Зеленодольский, с. Свияжск, СРЭС» по адресу: РТ, с. Свияжск, пер. Монастырский, позволяет выделить среди проектируемых виды земляных работ, проведение которых может ухудшить состояние выявленного объекта культурного наследия (памятника археологии) «Поселение «Остров-град Свияжск», нарушить его целостность и сохранность на площади около 60 м<sup>2</sup>. На этой площади потребуется произвести археологические наблюдения, которые следует предусмотреть при проведении земельных работ по обустройству траншеи и

котлована для ПР 0,4 кВ, согласно историко-культурному опорному плану<sup>36</sup>.

7. Изменение условий проведения строительных и иных работ в ходе реализации проекта строительства объекта: «2024/БуЭС/370/Т76, ТП (ВД), Гайн К.Е., 1. Стр. КЛ 0,4 кВ от пр7-М1 кабелем марки АВБбШв 4х16 м<sup>2</sup>, Монтаж с КУЭЭ, 2. Монтаж РП-0,4 кВ до 100 А. Применить типовой РП для 100 А с мнемокодом 84141., р-н Зеленодольский, с. Свияжск, СРЭС» по адресу: РТ, с. Свияжск, пер. Монастырский, потребует дополнительного согласования с госорганом, уполномоченным в сфере сохранения объектов культурного наследия.

8. В случае обнаружения в ходе проведения хозяйственных работ на земельном участке уникальных, особо ценных объектов культурного наследия необходимо приостановить строительные работы до решения государственного органа уполномоченного в сфере сохранения объектов культурного наследия о необходимости дополнительных археологических полевых работ.

9. В случае изменения проектного решения может измениться (появиться) состав археологических работ (наблюдения, раскопки).

10. В случае обнаружения архитектурно-археологических объектов – проведение мер по их изучению и сохранению, при необходимости консервации с возможной последующей музеефикацией, производится за счет средств Заказчика в соответствии с их расчетно-сметной стоимостью.

---

<sup>36</sup> См. Историко-культурный опорный план.

## Программа проведения археологических полевых работ.

### Общие положения.

Программа археологических полевых работ к проекту строительства, разработана на основе принципов научной обоснованности, достоверности и полноты информации, объективности и законности.

Археологические полевые работы являются видом научно-исследовательских работ, и проводятся специализированной научно-исследовательской организацией в порядке, определенном ст. 45 Федерального Закона от 25 июня 2002 г. № 73.

Цель охранных археологических полевых работ: сохранение выявленного объекта культурного наследия (памятника археологии) «Поселение «Остров-град Свияжск», в границах указанного земельного участка, а также прилегающих территориях, при проведении строительных работ.

На остальной территории земельного участка, не затронутой настоящими проектными и строительно-хозяйственными работами, распространяется археологический культурный слой.

### Виды, объем и состав археологических полевых работ.

Учитывая существующее состояние земельного участка в зоне проектных работ, необходимо предусмотреть при осуществлении хозяйственной деятельности спасательные археологические полевые работы в виде «археологических наблюдений»<sup>37</sup>.

Объем археологических полевых работ рассчитывается с учетом проектируемых строительно-земляных работ, необходимо предусмотреть проведение археологических полевых работ в виде **археологических наблюдений на площади около 60 м<sup>2</sup>**, на внешней придомовой территории участка по Монастырскому переулку, в зоне осуществления хозяйственной деятельности.

---

<sup>37</sup> «Положение о порядке проведения археологических полевых работ и составления научной отчетной документации», утвержденное Постановлением Бюро Отделения историко-филологических наук РАН от 12 апреля 2023 г. № 15.

В случае обнаружения ценных археологических объектов и при необходимости производства сопутствующего этому комплекса дополнительных археологических изысканий и манипуляций археолог – держатель Открытого листа, имеет право потребовать приостановки строительных земельных работ.

В случае обнаружения в ходе проведения работ на земельном участке уникальных, особо ценных объектов культурного наследия необходимо предусмотреть расширение археологических полевых работ и дополнительное финансирование исследовательских работ по решению государственного органа охраны объектов культурного наследия.

Состав спасательных археологических полевых работ:

- подготовительные работы: подготовка договорной документации; разработка и согласование технического задания; заключение договора, подача заявки на получение Открытого листа;

- натурные работы (полевые исследования) в режиме наблюдения: фиксация стратиграфических разрезов с привязкой на местности, с фиксацией выявленных археологизированных объектов;

- натурные графические работы: привязка стратиграфических разрезов к подоснове, вычерчивание профилей и планов раскопов в масштабе;

- натурные фотоработы: фотофиксация объекта и производимых на нем работ в режиме мониторинга;

- камеральные работы: 1) работа с индивидуальными находками: промывка, просушка, первичная расчистка изделий из металла, склейка, типологический анализ и описание, рисовка, оформление этикетаж, составление коллекционной описи, в т.ч. в электронном виде, упаковка для временного хранения, подготовка к передаче на госхранение; 2) работа с массовым материалом: промывка, просушка, сортировка, просчет, заполнение листов просчета, типологический анализ керамики, склейка керамики, прорисовка формообразующих элементов и орнаментированных стенок, шифровка, оформление этикетаж, составление коллекционной описи, в т.ч. в электронном ви-

де, упаковка для временного хранения, подготовка к передаче на госхранение;

- отбелка чертежей с последующей компьютерной обработкой: подготовка координатной сетки, перенос полевых чертежей на координатную сетку, штриховка, компьютерная обработка, распечатка оригинал-макета, тиражирование;

- лабораторные фотоработы: фотосъемка индивидуальных находок, массового материала, компьютерная обработка фотоснимков, отбор натуральных фотоматериалов для отчета, изготовление и оформление контактных листов;

- аналитическая обработка материала, подготовка и написание заключения и научного отчета: анализ полученных результатов, подготовка и написание Заключения, разработка структуры научного отчета, подготовка текста научного отчета, подготовка приложений, оформление научного отчета (в т.ч. в электронном виде), компьютерная обработка иллюстративного материала, разработка макета альбома и его компоновка, оформление альбома, изготовление альбома (в т.ч. в электронном виде), распечатка и тиражирование отчета и альбома иллюстраций, переплетные работы.

### **Порядок проведения археологических полевых работ.**

Археологические полевые работы проводятся с учетом производственного графика строительно-земляных работ после заключения договора при выполнении следующих организационных условий:

- согласованность действий подрядчиков, Заказчика и Исполнителя археологических полевых работ (с назначением представителей от каждой из сторон);

- разработка совмещенного графика производственных и археологических полевых работ;

- доступ археологов на объект;

- в случае необходимости обеспечение помещением на объекте строительства на время проведения полевых работ, обеспечение электро-

водоснабжением, обеспечение техническим сопровождением строительной техникой археологических исследований по вывозу грунта, и иными условиями возлагается на Заказчика работ.

В отношении последовательности и условий выполнения земляных работ в проектную документацию необходимо внести ссылки на Документацию, обосновывающую меры по обеспечению сохранности выявленного объекта культурного наследия (памятника археологии) «Поселение “Островград Свияжск”» при проведении земляных, строительных, мелиоративных, хозяйственных и иных работ в границах территории объекта культурного наследия по проекту строительства объекта: «2024/БуЭС/370/Т76, ТП (ВД), Гайн К.Е., 1. Стр. КЛ 0,4 кВ от пр7-М1 кабелем марки АВБбШв 4х16 м2, Монтаж с КУЭЭ, 2. Монтаж РП-0,4 кВ до 100 А. Применить типовой РП для 100 А с мнемокодом 84141., р-н Зеленодольский, с. Свияжск, СРЭС» по адресу: РТ, с. Свияжск, пер. Монастырский.

## Приложения.

### *Приложение 1. Источники и литература.*

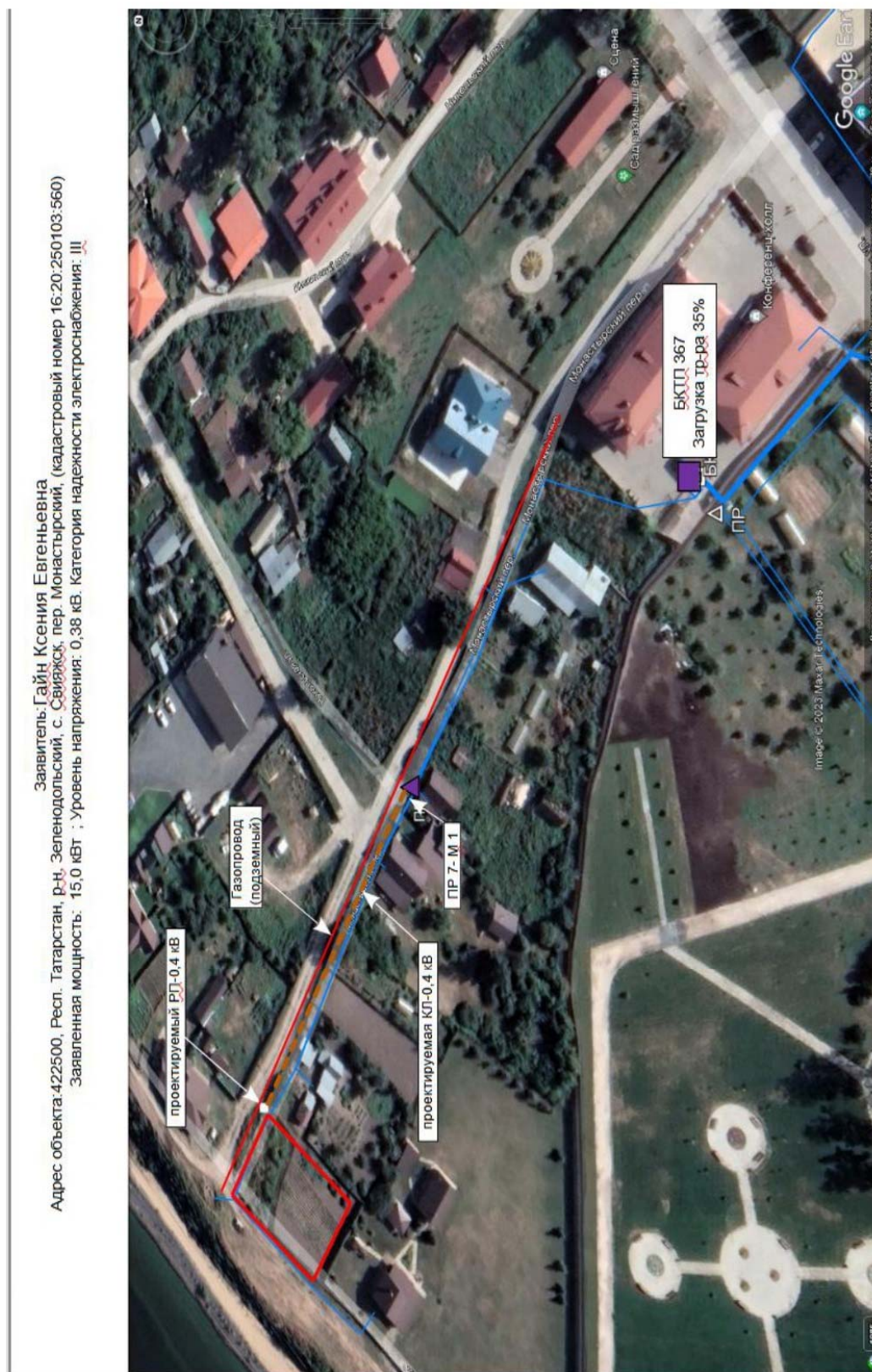
1. Ахметгалин Ф.А. Отчет об археологических охранно-спасательных исследованиях на о. Свияжск (Республика Татарстан) за 2010 год (наблюдения при строительных работах на газопроводе). – Казань, 2011 год. – Том XII.
2. Ахметгалин Ф.А. Отчет об археологических охранно-спасательных исследованиях на о. Свияжск (Республика Татарстан) за 2010 год (раскоп на месте прокладки траншеи водопровода и канализации по ул. Монастырский переулок). – Казань, 2012 год. – Том XVII.
3. ГА РТ. Ф. 324. Оп. 739. Д. 282. Вновь проектированное расположение г. Свияжска Казанской губернии 1869 года.
4. ГА РТ. Ф. 324. Оп. 739. Д. 284. План Казанской губернии Свияжского уезда города Свияжска, состоящей внутри усадебной земли, съемки 1847 года.
5. Геометрическая карта Казанской губернии. Свияжск. 1796 год.
6. Казаков Е.П., Старостин П.Н., Халиков А.Х. Археологические памятники Татарской АССР. – Казань: Татарское книжное издательство, 1987.
7. Лыганов А.В. Отчёт о спасательных археологических работах в виде археологических наблюдений на территории выявленного объекта археологического наследия «Поселение «Остров-град Свияжск» в зоне строительства по проекту «Индивидуальный жилой дом, баня и навес для автомобилей» по переулку Монастырскому в с. Свияжск Зеленодольского района Республики Татарстан в 2024 году. – Казань, 2025.
8. РГАДА. Ф. 441. Оп. 2. Д. 365.
9. РГАДА. Ф. 1356. Оп. 1. Д. 1325. План города Свияжска 1829 года.
10. РГАДА. Ф. 1356. Оп. 1. Д. 1326. Геометрический специальный план Казанской губернии города Свияжска, заселенной и не заселенной

выгонной земли с принадлежащими к нему всеми...сенными покосами и прочими угодьями...1881 года.

- 11.РГАДА. Ф. 1356. Оп. 1. Д. 1327. План города Свияжска 1798 года.
- 12.Сказание князя Курбского в изложении профессора Кандратского М.Ф. – Казань, 1912.
- 13.Список с писцовой и межевой книги города Свияжска и уезда письма и межевания Никиты Васильевича Борисова и Дмитрия Андреевича Кикина (1565-1567 г.). – Казань: Типо-литография Императорского университета, 1909 (Репринтное издание 2011 года).
- 14.Спутниковый снимок о. Свияжск 1972 года.
- 15.Спутниковый снимок о. Свияжск 1984 года.
- 16.Яблоков А.П. Город Свияжск Казанской губернии и его святыни: историко-археологический очерк, читанный в заседании членов церковного историко-археологического общества Казанской епархии. – Казань: Типо-литография Императорского Университета, 1907.
- 17.<https://yandex.ru/maps/org>.



## Приложение 2. Ситуационный план земельного участка.



*Приложение 3. Заключение Комитета Республики Татарстан по охране объектов культурного наследия о наличии ограничений для территорий, подлежащих воздействию земляных, строительных, мелиоративных, хозяйственных и иных работ от «17» апреля 2025 года № 01-03/2364.*

КОМИТЕТ  
РЕСПУБЛИКИ ТАТАРСТАН  
ПО ОХРАНЕ ОБЪЕКТОВ  
КУЛЬТУРНОГО НАСЛЕДИЯ



ТАТАРСТАН  
РЕСПУБЛИКАСЫНЫҢ МӘДӘНИ  
МИРАС ОБЪЕКТЛАРЫН  
САКЛАУ КОМИТЕТЫ

ул. Карла Маркса, д. 56/11, г. Казань, 420015

Карл Маркс ур., 56/11нче йорт, Казан ш., 420015

Тел.: (843) 222-58-73 E-mail: komitet.okn@tatar.ru, <http://okn.tatarstan.ru>

17.04.2025 № 01-03/2364

На № 02-04/1294 от 12.03.2025

Заместителю директора  
по надзору за строительством  
Приволжской зоны  
Дирекции строящихся объектов  
филиала АО «Сетевая компания»  
М.Р. Гизатуллину

**Заключение о наличии ограничений для территорий,  
подлежащих воздействию земляных, строительных, мелиоративных,  
хозяйственных и иных работ**

Рассмотрев представленные Вами материалы для выдачи заключения о наличии ограничений для территорий, подлежащих воздействию земляных, строительных, мелиоративных, хозяйственных и иных работ по проекту «2024/БуЭС/370/Т76, ТП (ВД), Гайн К.Е., 1. Стр. КЛ 0,4 кВ от пр7-М1 кабелем марки АВБбШв 4х16 м2, Монтаж с КУЭЭ, 2.Монтаж РП-0,4 кВ до 100 А. Применить типовой РП для 100 А с мнемокодом 84141., р-н Зеленодольский, с. Свяжск, СРЭС» в Зеленодольском муниципальной районе Республики Татарстан (согласно приложенной схеме), сообщаем следующее.

Территория, предполагаемая под производство земляных работ, располагается в границах территории объекта культурного наследия регионального (республиканского) значения в виде достопримечательного места «Остров-град Свяжск», установленных приказом Комитета от 11.10.2023 № 610-П. Предмет охраны и режим использования земель и градостроительные регламенты в границах территории достопримечательного места «Остров-град Свяжск», установлен приказом Министерства культуры Республики Татарстан от 06.06.2017 № 457 од.

Территория, предполагаемая под производство земляных работ, располагается в границах территории выявленного объекта культурного наследия (памятника археологии) «Поселение «Остров-град Свяжск»», установленных приказом Комитета от 02.12.2021 № 298-П.

В соответствии со статьей 36 Федерального закона от 25.06.2002 № 73-ФЗ прокладка инженерных коммуникаций, проходящих по территории объекта культурного наследия и (или) по земельному участку, непосредственно связанному с земельным участком в границах территории объекта культурного

наследия возможна после разработки и направления на согласование в Комитет раздела или проекта по обеспечению сохранности объекта культурного наследия, включающего оценку воздействия проводимых работ на указанный объект культурного наследия и меры по обеспечению его сохранности, прошедшего государственную историко-культурную экспертизу (подготовленную одним экспертом).

На основании изложенного, в проектно-сметную документацию рассматриваемого объекта необходимо включить разделы об обеспечении сохранности вышеуказанных объектов культурного наследия, получившие положительное заключение государственной историко-культурной экспертизы.

Председатель



И.Н. Гущин

Е.Н.Графеев  
8(843)222-58-84  
Э.Н.Бабушева  
8(843)222-58-94

Приложение 4. Рабочая документация «Строительство участка КЛ 0,4 кВ Л. 11 БКТП – 367 и РП 0,4 кВ в с. Свияжск Зеленодольского района РТ (Гайн Ксения Евгеньевна) Свияжский РЭС». Т. 1. Электроснабжение. – Казань, 2025 год.



Общество с ограниченной ответственностью  
"Опора Плюс"

Строительство участка КЛ 0,4 кВ Л.11 БКТП – 367 и РП 0,4 кВ  
в с. Свияжск Зеленодольского района РТ  
(Гайн Ксения Евгеньевна) Свияжский РЭС.  
2024/БУЭС/370/Т76

Заказчик: Филиал АО "Сетевая компания" – "Дирекция строящихся объектов"  
Ген.проектировщик: ООО "КомСтройСервис"  
Субподрядчик: ООО "Опора Плюс"

Рабочая документация

Электроснабжение

2025/БуЭС/01/008-ЭС

Том 1

Технический директор ООО "КомСтройСервис"

Мингазов И.Ф.

Заместитель директора ООО "Опора Плюс"

Ибляминов Р.М.

Главный инженер проекта

Загидуллина Г.Ф.

г.Казань 2025 г.



Заявитель: Гайн Ксения Евгеньевна  
Адрес объекта: 422500, Респ. Татарстан, р-н. Зеленодольский, с. Свяжск, пер. Монастырский, (кадастровый номер: 16:20:250103:560)  
Заявленная мощность: 15,0 кВт ; Уровень напряжения: 0,38 кВ. Категория надежности электроснабжения: III



Документ подписан  
электронной подписью

Сертификат: 2037B8700938109A04C7D78E8ED481C4  
Владелец: Хуснутдинов Ефрем Георгиевич  
Действителен с 18.06.2024 по 28.04.2038  
Дата подписания: 22.11.2024 09:33:07  
Доверенность: f5bb2940-9ff3-4601-b669-9c16a3d8cdba  
Выдана: ФИЛИАЛ АКЦИОНЕРНОГО ОБЩЕСТВА "СЕТЕВАЯ КОМПАНИЯ"  
Действительна с 28.08.2024 по 31.12.2028

## 1. Пояснительная записка

## 1.1 Исходные данные

Рабочий проект разработан на основании следующих исходных данных:

- договора 2024/ДСО/ЗВ/48 от 07.11.2024;
- технического задания на разработку рабочего проекта, выданного филиалом АО «Сетевая компания» – «Дирекция строящихся объектов» №2024/БУЭС/370/Т76;
- топоъемки местности М1:500, предоставленной ООО «Георесурс»;
- натурного обследования;
- действующих нормативных документов по проектированию, строительству и эксплуатации электрических сетей;
- указаний по обеспечению нормативных уровней надежности электроснабжения потребителей

Объект строительства располагается в Республике Татарстан, р-н. Зеленодольский, с. Свияжск, пер. Монастырский, кадастровый номер 16:20:250103560), заявитель Гаин Ксения Евгеньевна.

В настоящем проекте все технические решения по сооружениям, конструкциям и оборудованию приняты и разработаны в полном соответствии с действующими нормами и правилами, включая правила пожаро-взрывобезопасности. Учтены также требования действующих нормативных и директивных документов по природоохранным мероприятиям.

Проектом предусмотрены следующие строительно-монтажные мероприятия:

1. Строительство К/Л 0,4 кВ /Л11 от ПР7-М1 БКТП – 367 до границы участка заявителя, ориентировочной протяженностью 0,110 км. Марку кабельной линии 0,4 кВ и сечение определить проектом (предварительно, сечение кабеля принять 16 мм<sup>2</sup>), обеспечивающее необходимую пропускную способность и требуемыми показателями качества электроэнергии, согласно ГОСТ 32144–2013.

2. Монтаж РП 0,4 кВ. Размеры и компоновку РП 0,4 кВ определены паспортом (Мнемокод типового РП 84.14.1).

3. Строительство АПУ 0,4 кВ в проектируемом РП 0,4 кВ от К/Л 0,4 кВ /Л11 БКТП–367 (типовое решение ТОМ 60), согласно технического решения по комплектации абонентских шкафов учета электроэнергии АО «Сетевая компания». Конструкция вводного автоматического выключателя должна иметь возможность установки пломбы.

Основные технико-экономические показатели объекта:

Расчетная мощность объекта – 15кВт;

Уровень напряжения – 0.38 кВ;

Категория надежности – III.

Взам инд N	Подп. и дата	Инф N подл.							2025/БУЭС/01/008-ЭС.ПЗ	Лист
			Изм.	Кол.уч.	Лист	Подп.	Дата		2	

Формат А4

## 1.2. Электротехнические и строительные решения

Электротехнические расчеты, выполняемые в процессе проектирования КЛ-0,4кВ ставят своей целью обеспечить:

- надежность потребителей электроэнергии;
- высокое качество электроэнергии у потребителей;
- повышение производительности труда и сокращение сроков строительства линий электропередачи;
- рациональное использование природных ресурсов.

В процессе проектирования КЛ-0,4кВ выполнялись следующие электротехнические расчеты:

- определение существующих и перспективных нагрузок;
- выбор наиболее оптимальной конфигурации электрической сети 0,4кВ и схемы электроснабжения;
- выбор сечения кабеля, определение числа фазных жил, обеспечивающих необходимую пропускную способность сети с требуемым качеством электроэнергии;
- расчет по потере напряжения и проверка на допустимые отклонения напряжения от номинального у потребителей электроэнергии;
- выбор конструктивных решений КЛ, обеспечивающих их надежность как при строительстве, так и при эксплуатации;
- определение габаритов на пересечениях и сближениях КЛ с инженерными сооружениями и естественными препятствиями;
- расчет надежности электроснабжения потребителей электроэнергии.

Проектируемая КЛ-0,4кВ от от ПР7-М1 БКТП-367 до предполагаемого места установки проектируемой ПР 0,4 кВ у границы участка заявителя выполнена кабелем АВБбШв 4×16-1 в защитной трубе ПНД  $d=75$  мм. Сечение кабеля выбрано из условий допустимого длительного тока, длительного нагрева и по потере напряжения. Кабель прокладывается в траншее типа Т-5 на глубине 0,7м от планировочной отметки земли на из слоя грунта с защитной лентой. Длина траншеи Т-5 составляет 92м.

Проектируемый ПР-0,4кВ представляет собой металлический шкаф IP54, который имеет шины 0,4кВ, автоматический выключатель 63А и счетчик электрической энергии.

Ввод кабелей в ПР-0,4кВ осуществляется в защитной трубе.

При монтаже КЛ-0,4кВ необходимо руководствоваться типовой серией А5-92 "Прокладка кабелей напряжением до 35кВ в траншеях".

При производстве земляных работ в зоне подземных коммуникаций (газопровод, водопровод, кабель связи, силовой кабель и т.д.) необходимо пригласить представителей владельцев подземных коммуникаций.

После выполнения земляных работ вся территория, задействованная в строительстве, должна быть приведена в соответствующее состояние.

Все строительно-монтажные работы должны производиться в соответствии с ПУЭ, ПТЭ и ПТБ.

## 2. Проект полосы отвода

Трасса проектируемых КЛ-0,4кВ намечалась на плане М1:500 р-н Зеленодольский, с. Свияжск, и является для проектируемой КЛ-0,4кВ стройгенпланом. Рельеф местности в районе прохождения линии электропередачи является равнинным. Эквивалентное удельное сопротивление земли по растеканию электрического тока принимается 100 Ом\*м.

Вся трасса проектируемой КЛ-0,4кВ протяженностью 92м, проходит по земле с. Свияжск, Категория: Земли поселений (земли населенных пунктов).

Взам. инв. N		Подп. и дата		Инв. N подл.								Лист	
												3	
						Изм.	Кол.уч.	Лист	Ндэк.	Подп.	Дата	2025/БуЭС/01/008-ЭС.ПЗ	

Формат А4

Перечень земельных участков муниципального и государственного управления и (или) собственности, требующие подготовки схем границ предполагаемых к использованию земельных участков и их частей для размещения проектируемого объекта:

1. Земельные участки данной категории отсутствуют.

Перечень земельных участков находящихся в частном или долевом управлении и (или) собственности физических и юридических лиц:

1. Земельные участки данной категории отсутствуют.

### 3. Технологические и конструктивные решения. Искусственные сооружения

#### 3.1. Общие данные

Проектируемая К/Л 0,4кВ /Л11 от существующей ПР7-М1 БКТП-367 выполнена кабелем АВБбШв 4×16-1 в защитной трубе. Прокладка кабеля выполнена на основании типовой серии А5-92 "Прокладка кабелей напряжением до 35кВ в траншеях".

Сечение кабеля выбрано по допустимому току, проверено по потери напряжения и по условию срабатывания защитного аппарата при однофазном коротком замыкании в сети. Потери напряжения в элементах сети 0,4кВ находятся в пределах 10% (ГОСТ 32144-2013).

Проектом предусматривается строительство К/Л 0,4кВ /Л11 от существующей ПР7-М1 БКТП-367 до проектируемой ПР-0,4кВ протяженностью 0,092км, сечением 4×16.

#### 3.2. Энергосбережение

На сегодняшний день энергосбережение является основным условием дальнейшего развития предприятий и частного сектора и их безопасности. Повышение надежности энергосистемы промышленных и жилых объектов приводит к уменьшению затрат на электричество. Проектом предусматривается новое современное оборудование и материалы с лучшими техническими характеристиками и большим сроком службы.

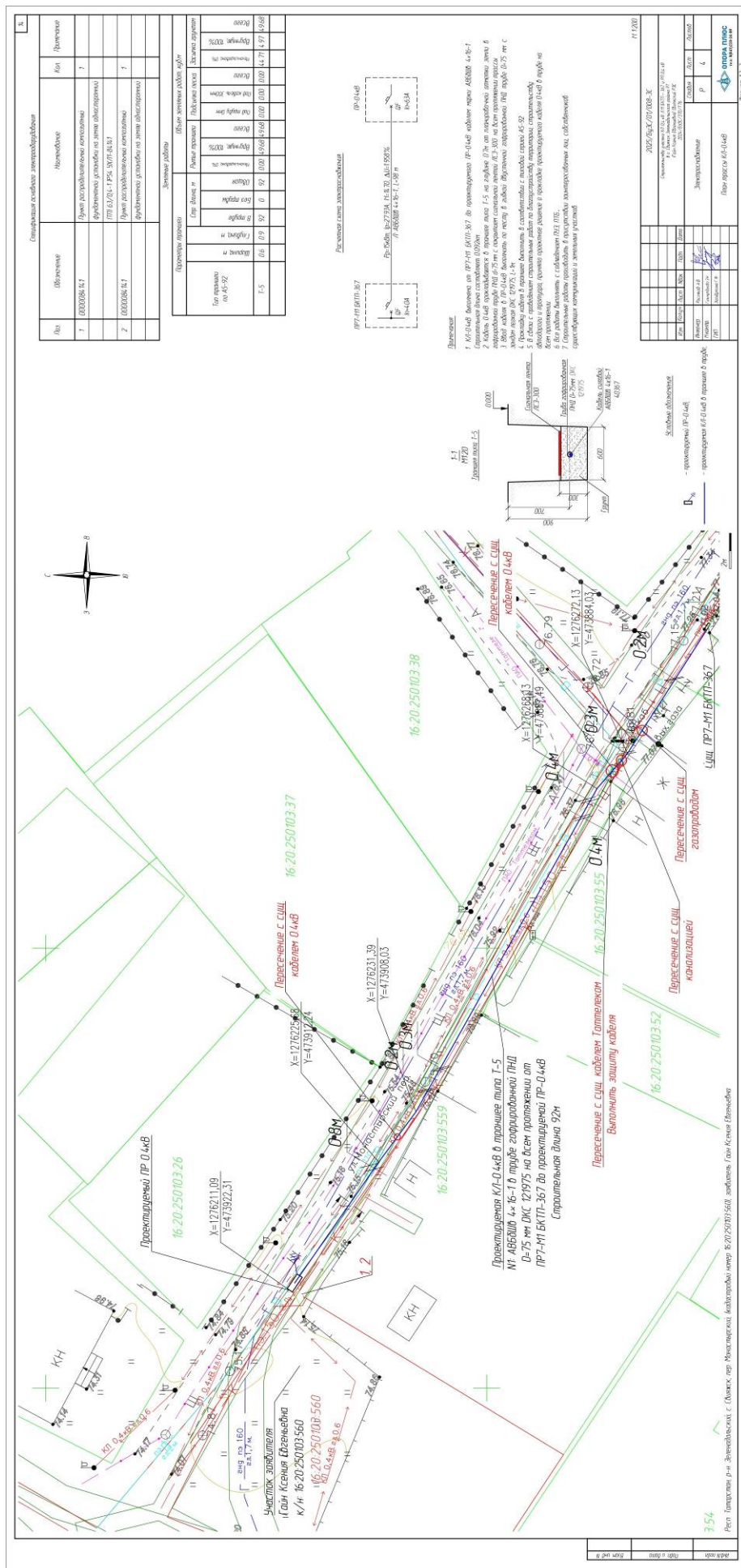
#### 3.3. Защита от перенапряжения, заземление

Заземлению подлежат броня кабеля, кабельные муфты, а также все другие металлические части, которые могут оказаться под напряжением при повреждении изоляции. Используется существующее заземляющее устройство КТП и ВЦУ.

Инв.И. подл.	Подп. и дата	Взам инв.И.							Лист
Изм.	Кол.уч.	Лист	Подк.	Подп.	Дата	2025/БцЭС/01/008-ЭС ПЗ			4

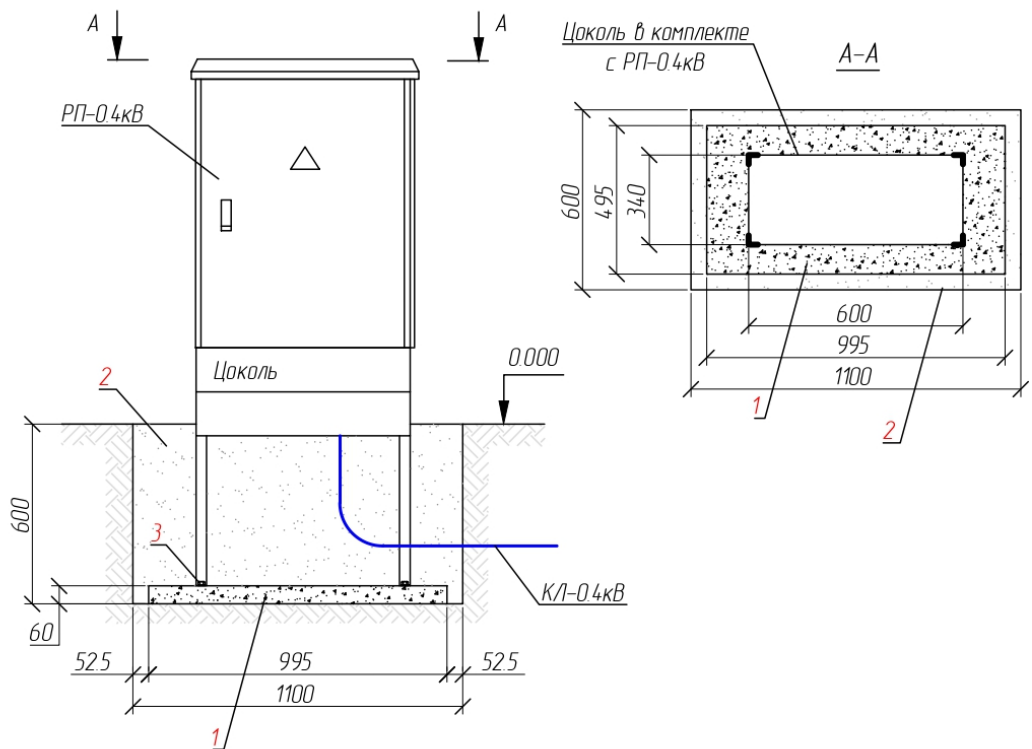
Формат А4





Спецификация

Поз.	Обозначение	Наименование	Кол.	Примечание
1	0000047762	Плита железобетонная П 10.5 995×495×60мм	1	80кг
2	0000020818	Песок речной	0.366	
3	0000039149	Болт анкерный 8×55 (М6) СМ4-30645 DКС	4	




Инв.№ подл.	Изд.№	Подп. и дата	Взам инв.№	1/					
				2025/БусЭС/01/008-ЭС					
				Строительство участка КЛ 0,4 кВ Л11 БКТП – 367 и РП 0,4 кВ в с. Свияжск Зеленодольского района РТ (Гайн Ксения Евгеньевна) Свияжский РЭС. 2024/БусЭС/370/Т76					
				Электроснабжение					
Изм.		Кол.уч.	Лист	Инд.	Подп.	Дата	Стадия	Лист	Листов
Инженер		Росляков А.В.		[Подпись]			Р	5	
Н.контр.		Гильмутдинова Э.Н.		[Подпись]					
ГИП		Загидуллина Г.Ф.		[Подпись]					

Формат А4


[illegible]





										20	
Ведомость объемов работ (начало)											
№ п/п		Наименование					Ед изм.	Количество	Примечания		
		Монтаж ПР-0,4кВ									
		Фундамент под ПР-0,4кВ:									
1		- разработка грунта вручную - котлован 11×0,6×0,6м					куб.м	0,396			
2		- установка железобетонной плиты П 10,5					шт.	1			
3		- обратная засыпка песком					куб.м	0,366			
		Монтажные работы:									
4		Монтаж ПР-0,4кВ на фундаментную плиту					компл.	1			
5		Монтаж трехфазных счетчиков электрической энергии					шт.	1			
		Установка плаката					шт.	1			
		Заземление ПР-0,4кВ:									
6		Рытье траншеи 0,4×0,5м в грунте, L=8м, из них:					куб.м	1,60			
		- вручную - 100 %					куб.м	1,60			
7		Прокладка горизонтального заземлителя - полоса стальная горячекатаная 5×40мм					м.	0,0111	7м×158кг/км/1000		
8		Прокладка вертикального заземлителя - круг стальной горячекатаный 16мм					м.	0,0142	9м×1578кг/км/1000		
9		Подъем горизонтального заземлителя к ПР-0,4кВ - полоса стальная горячекатаная 5×40мм					м.	0,0032	2м×158кг/км/1000		
10		Обратная засыпка траншеи обычным грунтом, из них:					куб.м	1,60			
		- вручную - 100 %					куб.м	1,60			
11		Доставка строительных материалов до объекта					км/м.	120/ 0,1993			
Взам. инв. №							2025/БюзС/01/008-ЭС В1				
							Строительство участка К/Л 0,4 кВ Л11 БКТП - 367 и РП 0,4 кВ в с. Свияжск Зеленодольского района РТ (Гайн Ксения Евгеньевна) Свияжский РЭС. 2024/Б4ЭС/370/Т76				
Подп. и дата	Изм.	Кол.уч.	Лист	Лист	Подп.	Дата					
							Электроснабжение		Стация	Лист	Листов
									Р	1	2
							Ведомость объемов работ для ПР-0,4кВ		 <b>ОПОРА ПЛЮС</b> тел: 8(843)210-16-89		
Инв. № подл.	Инженер	Росляков А.В.									
	Н.контр.	Гильмутдинова Э.Н.									
	ГИП	Загидуллина Г.Ф.									

Формат А4



№ п/п		Наименование	Ед. изм.	Количество	Примечания	
		Строительные работы КЛ-0.4кВ				
1	Строительная длина КЛ-0.4кВ :		м.	92.00		
	- в траншее Т-5		м	92		
	Рытье траншеи типа Т-5 (0.9×0.6м)			92		
2	Рытье траншеи 0.9×0.6м в грунте, L=92м, из них:		куб.м.	49.68		
3	- механизированным способом - 70%		куб.м.	34.78		
4	- вручную - 30%		куб.м.	14.90		
6	Укладка трубы ПНД D=75 мм ДКС 121975 в траншею		м.	92		
7	Укладка в траншею сигнальной ленты ЛСЗ-600		м.	92		
8	Обратная засыпка траншеи обычным грунтом, L=92м, из них:		куб.м.	49.68		
9	- механизированным способом - 70%		куб.м.	34.78		
10	- вручную - 30%		куб.м.	14.90		
	Монтаж кабеля НГ АВБбШв 4×16, из них:		м.	98.00		
1	- в существующем ПР по месту		м.	2		
2	- ввод кабеля в существующий ПР в гофр.трубе		м.	1		
3	- в траншее типа Т-5 в трубе ГНД D=75мм		м.	92		
4	- ввод кабеля в проектируемый ПР-0.4кВ в гофр.трубе		м.	1		
5	- в проектируемом ПР-0.4кВ по месту		м.	2		
	Монтаж кабельных муфт:					
6	- концевая 4КВ(Н)Тнд-1-16/25 (Б)		шт	2		
7	Восстановление газона вручную		кв.м.	55.2		
8	Подсыпка грунта (новый грунт) 100мм на площади 55.2м² вручную		куб.м.	5.52	55,2м²×0.1м=5.52м³	
9	Доставка строительных материалов до объекта		км/т	120/ 0.0721		
		2025/БюзС/01/008-ЭС В2				
		Строительство участка КЛ 0.4 кВ Л11 БКТП – 367 и РП 0.4 кВ в с. Свияжск Зеленодольского района РТ (Гоин Ксения Евгеньевна) Свияжский РЭС 2024/БЮЭС/370/Т76				
		Электроснабжение		Стадия	Лист	Листов
				Р	1	2
		Ведомость объемов работ для КЛ-0.4кВ		 <b>ОПОРА ПЛЮС</b> тел: 8(843)210-16-89		

Информ. подл.	Инженер	Расляков А.В.		Электроснабжение	Ведомость объемов работ для КЛ-0.4кВ	 <b>ОПОРА ПЛЮС</b> тел: 8(843)210-16-89
	Н.контр.	Гильмутдинова Э.Н.				
	ГИП	Загидуллина Г.Ф.				
Подп. и дата						
Взам. инд. Н	Изм.	Кол.уч.	Лист	Подк.	Подп.	Дата

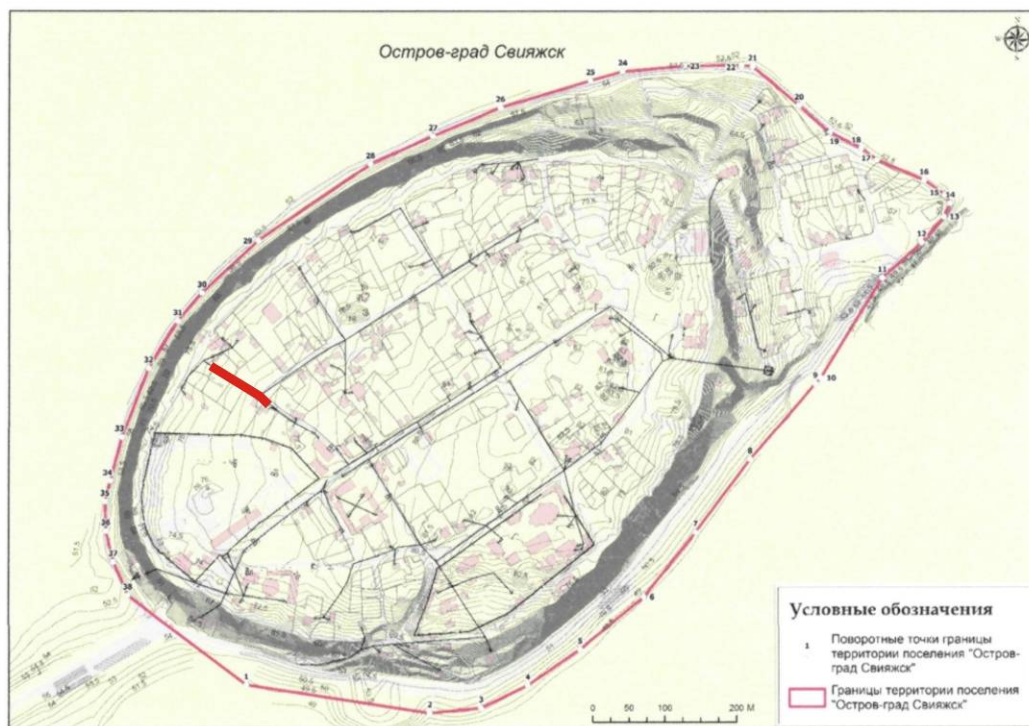
Формат А4

Приложение 5. Карта (схема) границ территории выявленного объекта культурного (археологического) наследия «Поселение “Остров-град Свияжск”», расположенного по адресу: Республика Татарстан, Зеленодольский муниципальный район, с. Свияжск.

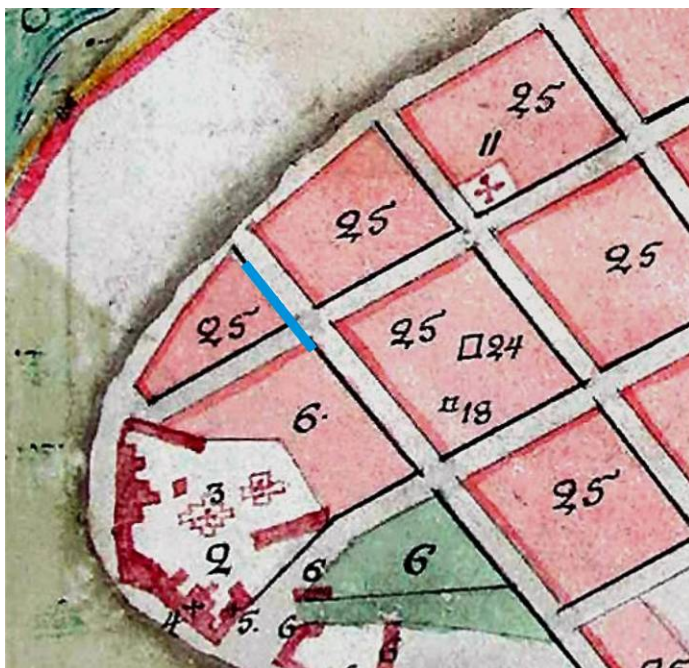
4

Приложение №2  
к приказу Комитета  
Республики Татарстан  
по охране объектов  
культурного наследия  
от «03» 12 № 298-17

Карта (схема) границ территории выявленного объекта культурного (археологического) наследия «Поселение «Остров-град Свияжск», расположенного по адресу: Республика Татарстан, Зеленодольский муниципальный район, с. Свияжск



■ - объект исследования



Фрагмент геометрической карты Казанской губернии. Свияжск. 1796 год.

- 2 – мужской монастырь  
6 – при монастыре конюшенной двор  
18 – питейные дома  
24 – обывательские дома - каменные  
25 – обывательские дома - деревянные



РГАДА. Ф. 1356. Оп. 1. Д. 1327. Фрагмент плана города Свияжска 1798 года.

Внутри Богородицкого монастыря:

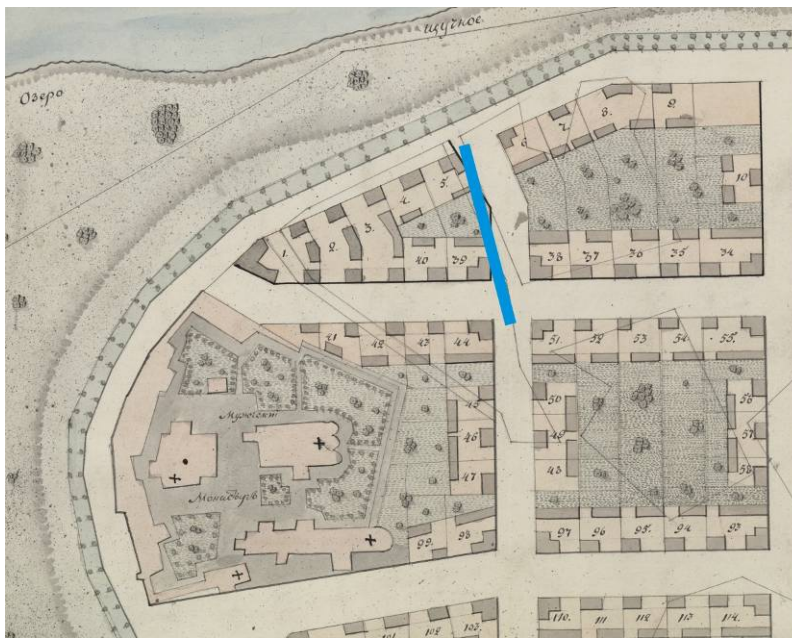
X – сады и огороды, принадлежащие выше описанному Богородицкому монастырю

Частные обывательские строения:

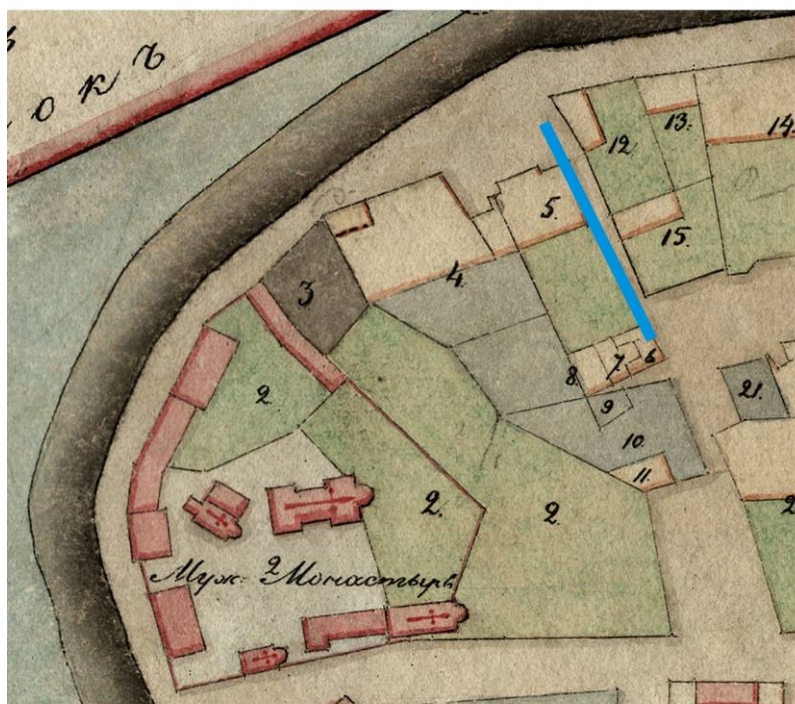
28 – вновь проектированные кварталы, где ныне строятся обывательские дома

 - объект исследования





РГАДА. Ф. 1356. Оп. 1. Д. 1325. Фрагмент плана города Свияжска 1829 года.



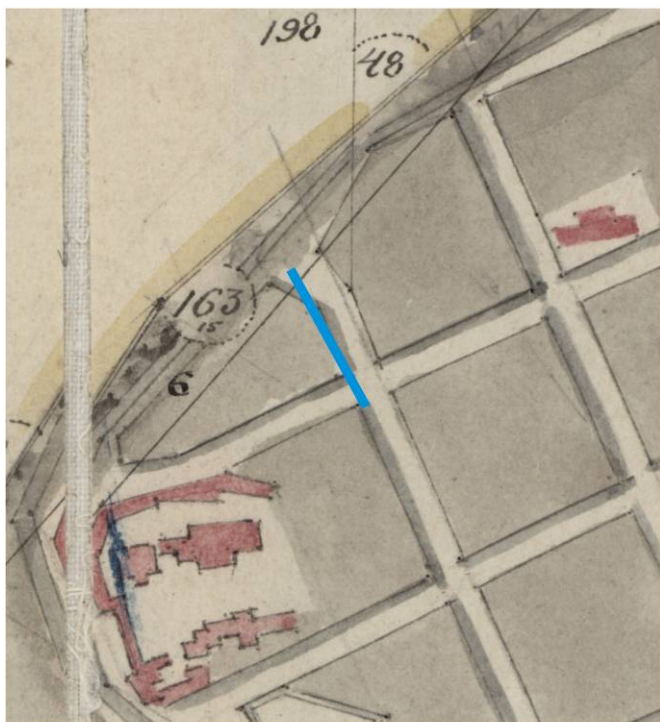
ГА РТ. Ф. 324. Оп. 739. Д. 284. Фрагмент плана Казанской губернии Свияжского уезда города Свияжска, состоящей внутри усадебной земли съемки 1847 года.

       - объект исследования



ГА РТ. Ф. 324. Оп. 739. Д. 282. Фрагмент вновь проектированного расположения г. Свияжска Казанской губернии 1869 года.

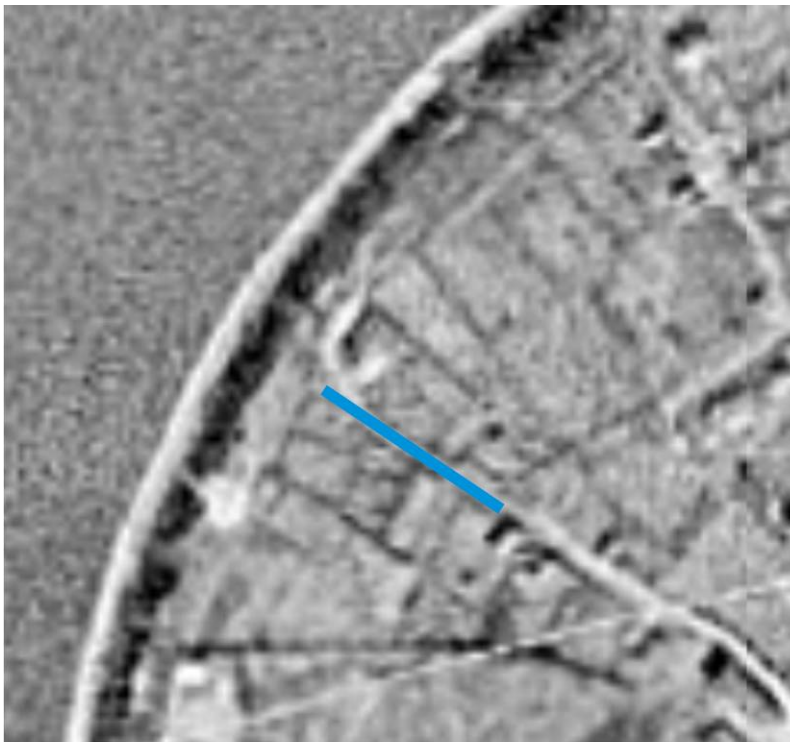
- 1 – мужской Богородицкий монастырь
- 10 – казармы этапной команды
- 12 – Винный подвал
- 13 – городская больница



РГАДА. Ф. 1356. Оп. 1. Д. 1326. Фрагмент геометрического специального плана Казанской губернии города Свияжска, заселенной и не заселенной выгонной земли с принадлежащими к нему всеми ... санными покосами и прочими угодьями...1881 года.

  - объект исследования



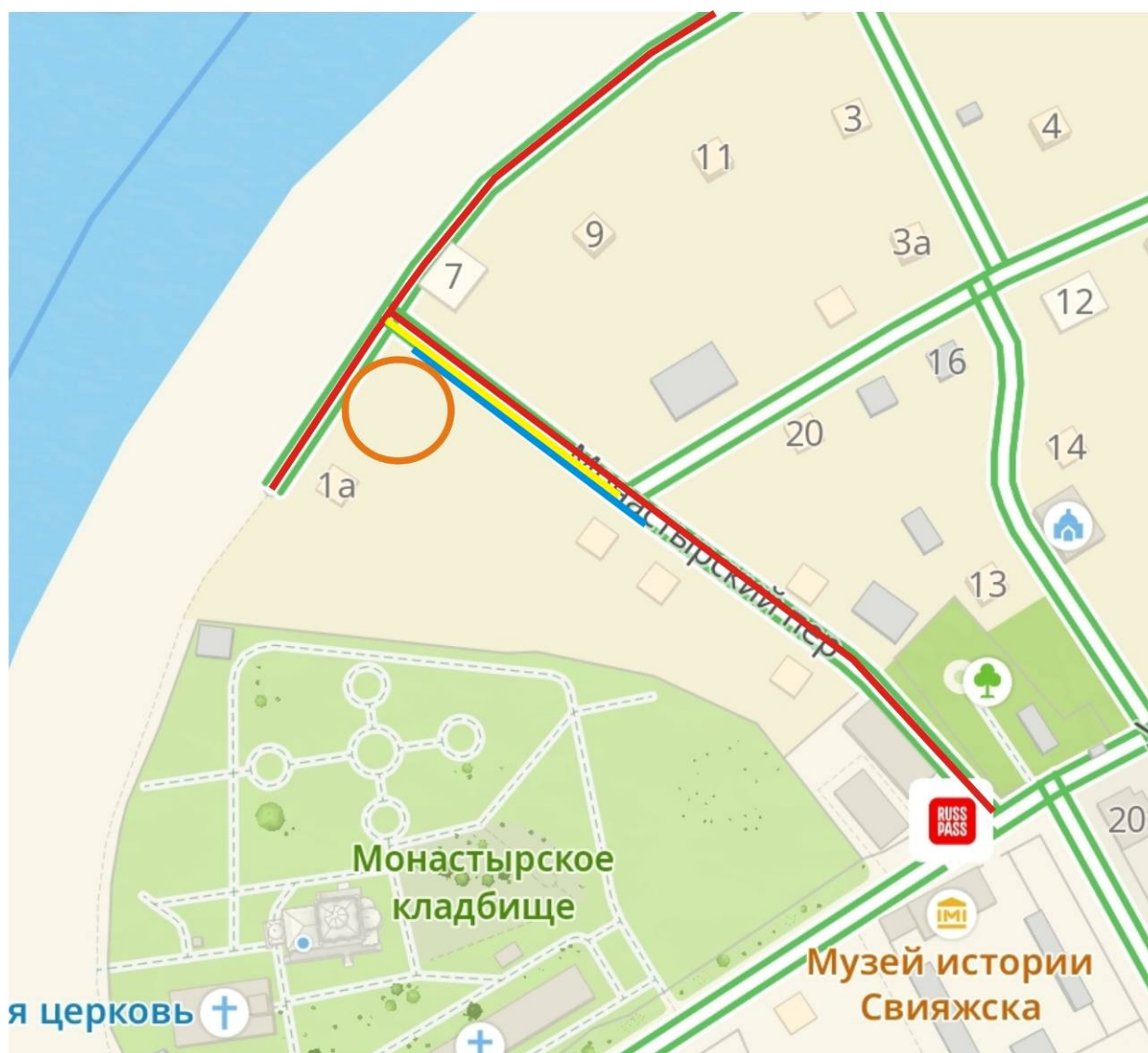


Фрагмент спутниковой карты с. Свияжск 1972 года.



Фрагмент спутниковой карты с. Свияжск 1984 года.

 - объект исследования



#### ЭКСПЛИКАЦИЯ

- - археологические наблюдения 2010 года на ул. Набережная реки Щука и Монастырский переулук
- - археологические раскопки 2010 года на ул. Монастырский переулук
- - археологические наблюдения 2024 года на ул. Монастырский переулук
- - исследуемый земельный участок





Рис. 1. Общий вид на земельный участок. Вид с северо-востока.



Рис. 2. Общий вид на пер. Монастырский. Вид с юго-востока.





Рис. 3. Общий вид на пер. Монастырский. Вид с юго-востока.



Рис. 4. Общий вид на пер. Монастырский. Вид с юго-востока.





Рис. 5. Общий вид на пер. Монастырский. Вид с юго-востока.



Рис. 6. Общий вид на пер. Монастырский. Вид с востока.



Приложение 9. Историко-культурный опорный план к проекту строительства объекта «2024/БуЭС/370/Т76, ТП (ВД), Гайн К.Е., 1. Стр. КЛ 0,4 кВ от пр7-М1 кабелем марки АВБбШв 4х16 м2, Монтаж с КУЭЭ, 2. Монтаж РП-0,4 кВ до 100 А. Применить типовой РП для 100 А с мнемокодом 84141., р-н Зеленодольский, с. Свяжск, СРЭС» по адресу: РТ, с. Свяжск, пер. Монастырский.

